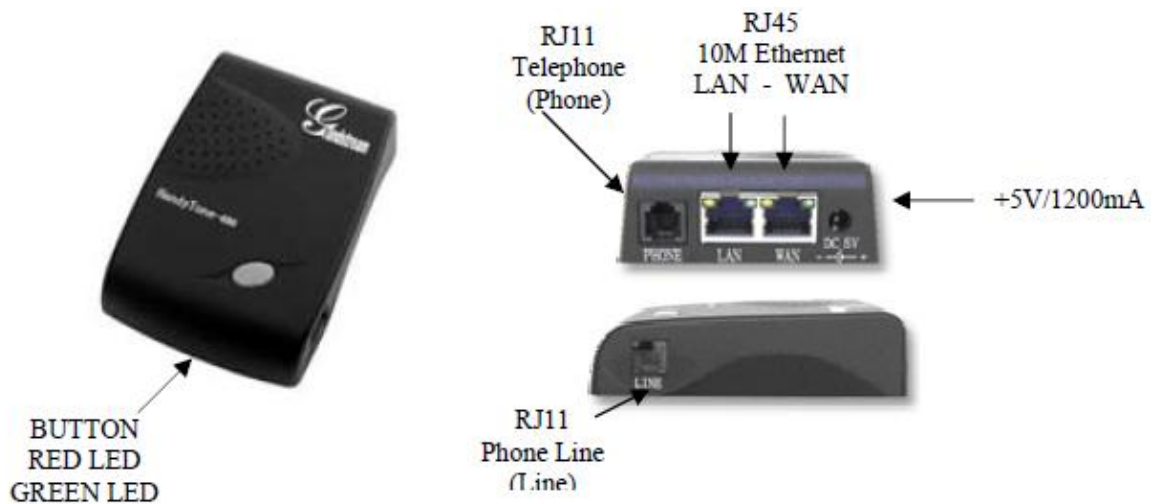


# HandyTone-486 Analog Telephone Adaptor тохируулах гарын авлага

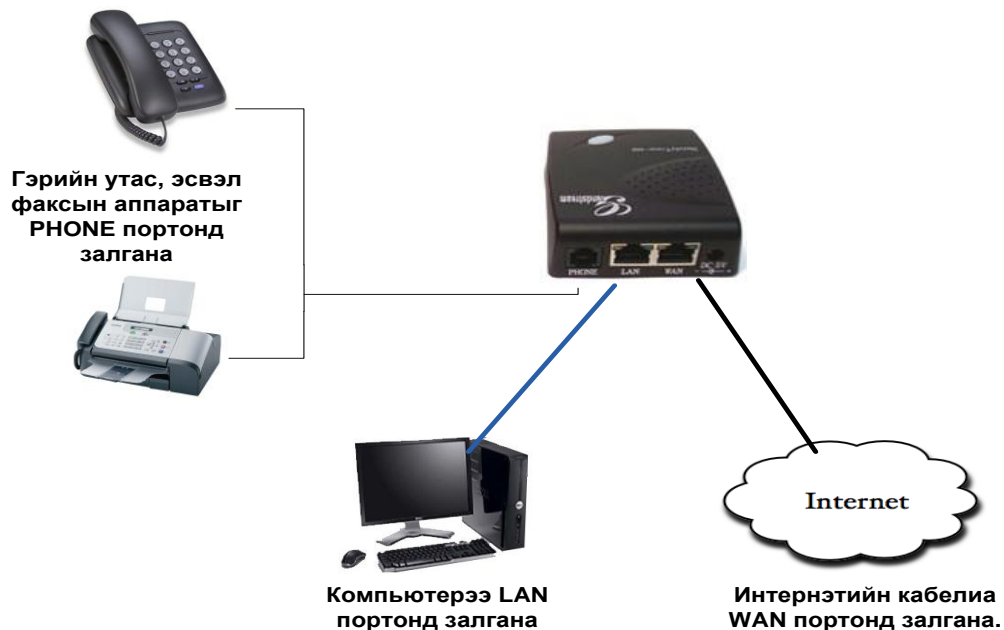
## 1.Харагдах байдал

HandyTone – 486 аппарат нь дараах байдлаар харагдана.



## 2. Холболт хийх

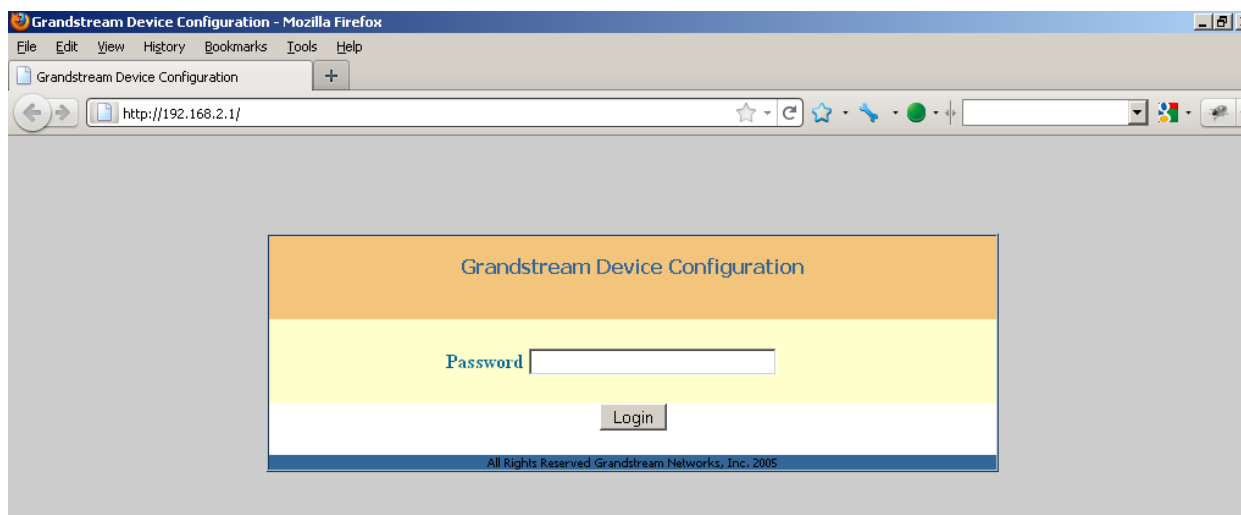
HandyTone – 486 ашиглахын тулд зурагт үзүүлсэн байдлаар холбосон байх хэрэгтэй. Тохируулсны дараа компьютерээ холбохгүй байж болно.



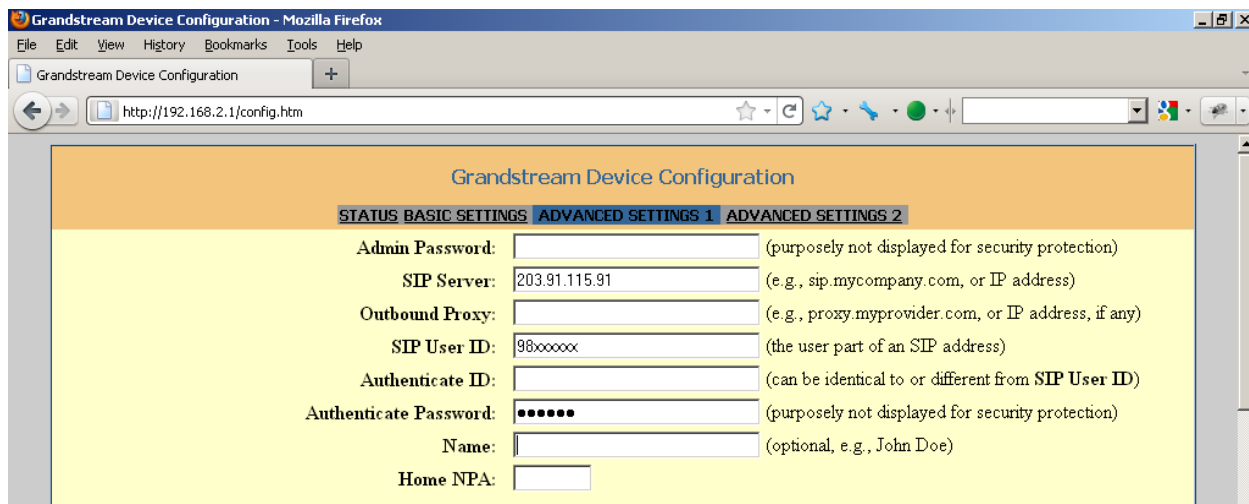
### 3. Тохиргоо хийх

NantyTone – 486 аппаратанд тохиргоо хийхийн тулд web browser (Mozilla Firefox, Internet Explorer, Safari гэх мэт..) ашиглан IP хаягаар нь хандаж орох шаардлагатай.

Компьютерээ холбоход таны компьютер автоматаар 192.168.2.2 гэсэн IP хаяг авна. Browser-оо нээгээд address bar буюу хаяг бичдэг хэсэгт 192.168.2.1 хаягийг бичээд Enter дарахад доорхи зурагт үзүүлсэн вэб хуудас гарч ирнэ. **Password** хэсэгт “admin” гэж оруулаад **Login** товчийг дарна.



Үүний дараа дугаар тохируулах хуудас гарч ирэх бөгөөд дараах талбаруудыг бөглөнө.



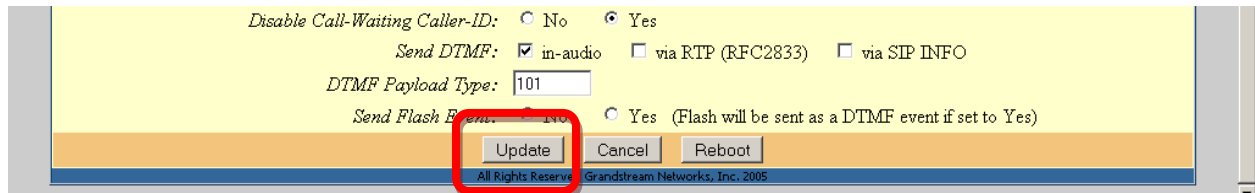
**SIP Server:** Энэ хэсэгт серверийн 203.91.115.91 IP хаягийг бичиж өгнө.

**SIP User ID:** Энэ хэсэгт интернэтфон дугаараа оруулна.

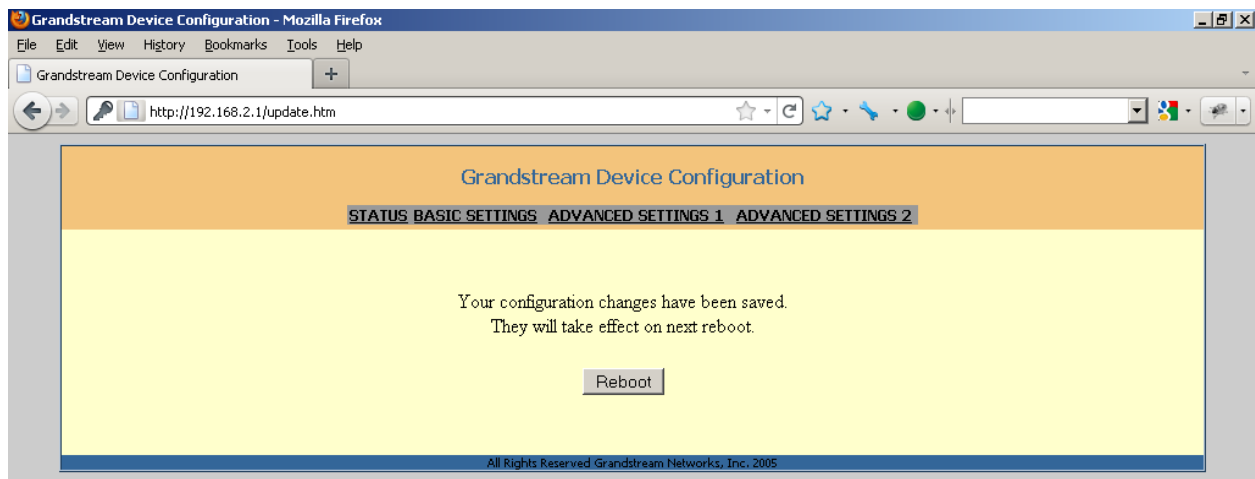
**Authenticate Password:** Дугаартай хамт дагалдаж ирсэн нууц үгээ оруулна.

**Name :** Өөрийн нэрээ оруулж болно. Эсвэл хоосон орхиж болно.

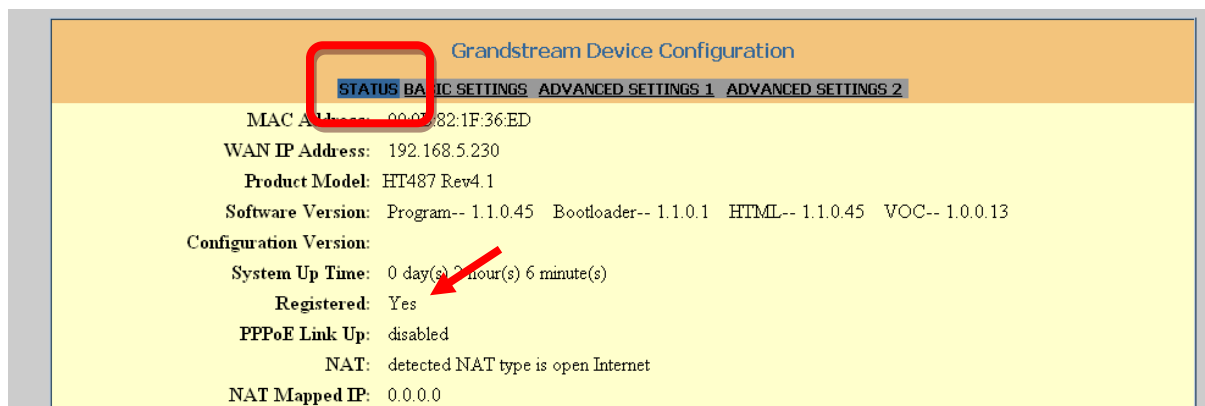
Тохиргоог оруулсаны дараа хуудасны доод хэсэгт байрлах Update товчийг дарна.



Update дарсны дараа Reboot товч гарч ирэх ба үүн дээр дарснаар аппарат унтарч асаад тохиргоогоо авсан байх болно.

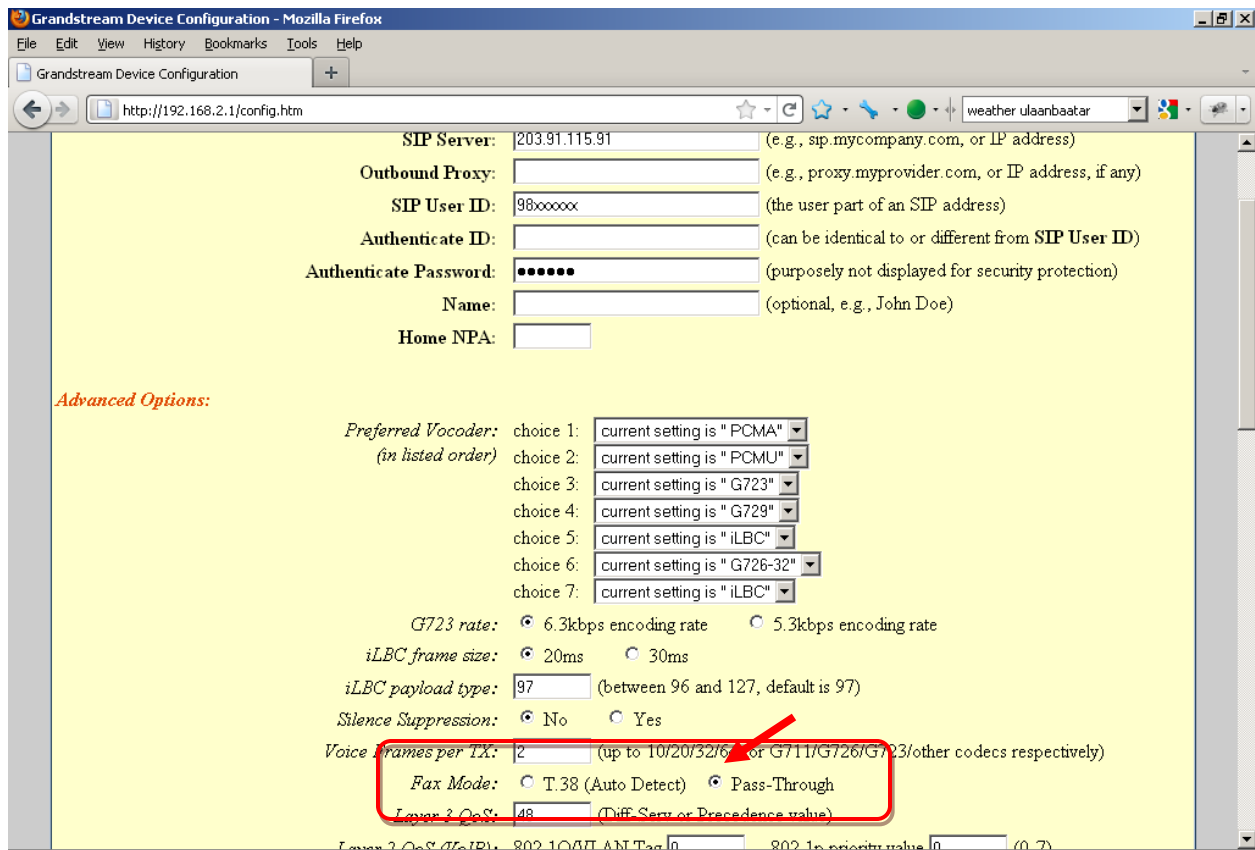


Дугаар бүртгэгдсэн эсэхийг шалгахдаа Reboot хийсний дараа **STATUS** хуудас руу ороод **“Registered:”** хэсгийн төлвийг харна. **“Yes”** гэвэл бүртгэгдсэн үг бөгөөд ашиглах боломжтой боллоо.



## 4. FAX –ийн тохиргоо

NandyTone–486 аппаратыг ашиглан факс явуулах боломжтой. Үүний тулд **Advanced Settings 1** хэсэгт байрлах *Fax Mode* тохиргооноос Pass-Through сонголтыг идэвхжүүлэх хэрэгтэй.



The screenshot shows the Grandstream Device Configuration web interface in Mozilla Firefox. The browser address bar shows `http://192.168.2.1/config.htm`. The page contains several configuration fields:

- SIP Server:** 203.91.115.91 (e.g., sip.mycompany.com, or IP address)
- Outbound Proxy:** (e.g., proxy.myprovider.com, or IP address, if any)
- SIP User ID:** 98xxxxxx (the user part of an SIP address)
- Authenticate ID:** (can be identical to or different from SIP User ID)
- Authenticate Password:** •••••• (purposely not displayed for security protection)
- Name:** (optional, e.g., John Doe)
- Home NPA:**

**Advanced Options:**

- Preferred Vocoder:** (in listed order)
  - choice 1: current setting is "PCMA"
  - choice 2: current setting is "PCMU"
  - choice 3: current setting is "G723"
  - choice 4: current setting is "G729"
  - choice 5: current setting is "iLBC"
  - choice 6: current setting is "G726-32"
  - choice 7: current setting is "iLBC"
- G723 rate:**  6.3kbps encoding rate  5.3kbps encoding rate
- iLBC frame size:**  20ms  30ms
- iLBC payload type:** 97 (between 96 and 127, default is 97)
- Silence Suppression:**  No  Yes
- Voice frames per TX:** 2 (up to 10/20/32/64 for G711/G726/G723/other codecs respectively)
- Fax Mode:**  T.38 (Auto Detect)  Pass-Through
- Layer 3 QoS:** 48 (Diff. Serv. or Precedence value)

Үүний дараа Update товчийг дарж Reboot хийснээр шинэ тохиргоо идэвхжиж факс явуулах, хүлээн авах боломжтой болно.

## 4. Factory Reset хийх

Дээрх тохиргоонуудыг хийгээд таны дугаар хэвийн ажиллаж байвал эдгээр тохиргоог хийх шаардлагагүй юм. Харин санамсаргүйгээр өөр бусад тохиргоо өөрчилсөн, мөн огт бүртгэгдэхгүй байх зэрэг асуудлууд гарсан тохиолдолд эдгээр тохиргоог хийж үзэж болно.

*Factory reset* гэдэг нь бүх тохиргоог үйлдвэрээс анх ирсэн төлөвт нь буцаах гэж ойлгож болно. Тиймээс таны өөрчилсөн тохиргоонууд бүгд арилна. Мөн таны өмнө тохируулсан дугаарын тохиргоо ч устах тул *Factory reset* хийсний дараа бүгдийг эхнээс нь дахин тохируулахыг анхаараарай.

- Төхөөрөмжийн ард байрлах MAC хаягийг олно. MAC хаяг гэдэг нь төхөөрөмжийн ард цагаан цаасан наалтан дээр байрлах үсэг тоо холилдсон 12 оронтой тэмдэгт юм. (Жишээлбэл MAC 000b8200e395 гэх мэт..) MAC хаягаа дан тоо руу хөрвүүлнэ. Дараах харгалзуулалтыг ашиглаарай.

0-9: 0-9

A: 22

B: 222

C: 2222

D: 33

E: 333

F: 3333

Жишээлбэл 000b8200e395 хаягийн харгалзуулалт нь “0002228200333395” болно.

- HandyTone-486 төхөөрөмжийн PHONE портонд залгасан утаснаасаа “\*\*\*” /гурван удаа од/ -руу залгана.
- Ингэхэд voice menu ажиллах ба “99” /9-ийн тоог 2 удаа/ – ийг дарснаар voice menu англиар “Reset” гэж хэлнэ.
- Харгалзуулсан MAC хаягаа оруулж өгнө.
- MAC хаягаа оруулж дуусангуут төхөөрөмж автоматаар restart хийж бүх тохиргоог анхны төлөвт оруулна.
- Үүний дараа өмнө дурдсан зааврын дагуу дугаараа тохируулна.

*Хэрвээ танд ямар нэгэн асуудал гарвал 98102000 дугаар болон [gnetphone@yahoo.com](mailto:gnetphone@yahoo.com) мессенжерийн хаягт холбогдоно уу. /24 цаг/*